

Cyflwynwyd yr ymateb i ymgynghoriad y [Pwyllgor Cydraddoldeb a Chyfiawnder Cymdeithasol](#) ar [Atal trais ar sail rhywedd drwy ddulliau iechyd y cyhoedd](#)

This response was submitted to the [Equality and Social Justice Committee](#) consultation on [The public health approach to preventing gender-based violence](#)

PGBV 05

Ymateb gan: Iechyd Cyhoeddus Cymru | Response from: Public Health Wales



Mae'r Pwyllgor Cydraddoldeb a Chyfiawnder Cymdeithasol yn cynnal ymchwiliad i ddull iechyd y cyhoedd o atal trais ar sail rhywedd.

Cyflwyniad

Mae'r Pwyllgor Cydraddoldeb a Chyfiawnder Cymdeithasol yn cynnal ymchwiliad i ddull iechyd y cyhoedd o atal trais ar sail rhywedd. Bydd yr ymchwiliad yn archwilio pa mor effeithiol fu gweithredu dull iechyd y cyhoedd o atal trais ar sail rhywedd, a beth arall y gellid ei wneud. Mae'r papur hwn yn amlinellu ymateb Iechyd Cyhoeddus Cymru i'r ymchwiliad. Cyflwynir tystiolaeth lafar i'r Pwyllgor ar 22^{ain} Mai 2023 i gyd-fynd â'r papur hwn.

Cefndir

Mae trais ar sail rhywedd yn broblem iechyd y cyhoedd fawr, yn fater cyfiawnder troseddol, ac yn groes i hawliau dynol. Mae trais yn cyfrannu'n sylweddol at faich byd-eang marwolaethau ac anafiadau cynamserol, yn ogystal â chael canlyniadau difrifol, gydol oes i iechyd a llesiant (Krug et al., 2002). Gall atal trais cyn iddo ddigwydd a datblygu strategaethau ymateb effeithiol wella iechyd a llesiant unigolion a chymunedau, a chael effaith gadarnhaol ehangach ar yr economi a chymdeithas (Sefydliad Iechyd y Byd, 2021).

Mae Iechyd Cyhoeddus Cymru yn chwarae rhan bwysig ac eang o ran atal trais ar sail rhywedd yng Nghymru. Mae hyn yn amrywio o raglenni a phrosiectau sy'n cael effaith uniongyrchol ar atal trais ar sail rhywedd, gan gynnwys darparu adnoddau ar gyfer tîm parhaol sy'n canolbwyntio ar atal trais drwy ddull iechyd y cyhoedd, gan gynnwys fel un o sylfaenwyr Uned Atal Trais Cymru (VPU); cynnal Hyb ACE Cymru sy'n ceisio sefydlu Cymru fel arweinydd byd o ran atal, mynd i'r afael a lliniaru effeithiau ACEs a thrawma; a'r Gwasanaeth Diogelu Cenedlaethol (NSS) sy'n gweithio i wella ymateb diogelu'r GIG ledled Cymru, sy'n cynnwys ffocws ar yr agenda VAWDASV.

Mae Iechyd Cyhoeddus Cymru hefyd yn cyflwyno rhaglenni sy'n cael effaith anuniongyrchol ar atal trais ar sail rhywedd, yn ogystal â gweithio'n agos gyda Llywodraeth Cymru a phartneriaid eraill ym maes cyfiawnder troseddol, iechyd a'r sector gwirfoddol, megis:

- Rhaglen Mil Diwrnod Cyntaf
- Rhaglen Ysgolion Iach Cymru
- Y Dull Ysgol Gyfan at Lesiant Emosiynol a Meddylol
- Cynrychiolaeth ar y bwrdd partneriaeth cenedlaethol ar gyfer y Glasbriant VAWDASV a chadeirio ffrydiau gwaith
- Cynrychiolaeth ar y Bwrdd Cyfiawnder Troseddol gan gynnwys cadeirio'r ffrwd waith ymyrraeth gynnar ac atal

Ymateb i gylch gorchwyl yr ymchwiliad

Cylch gorchwyl yr ymchwiliad yw:

1. Rhoi sylw i'r hyn sy'n gweithio o ran atal trais ar sail rhywedd cyn iddo ddigwydd (atal sylfaenol) ac ymyrryd yn gynharach i atal trais rhag gwaethygu (atal eilaidd).
2. Ystyried effeithiolrwydd dull iechyd y cyhoedd o atal trais ar sail rhywedd a beth arall sydd angen ei wneud i fynd i'r afael ag anghenion gwahanol grwpiau o fenywod, gan gynnwys LHDT+, lleiafrifoedd ethnig, pobl ifanc a hŷn sydd mewn perygl o drais yn y cartref ac mewn mannau cyhoeddus.
3. Rôl y sector cyhoeddus a gwasanaethau arbenigol (gan gynnwys yr heddlu, ysgolion, y GIG, y trydydd sector a sefydliadau eraill y mae menywod a merched yn troi atynt am gymorth) wrth nodi a mynd i'r afael â thrais yn erbyn menywod a'i atal, a'u rôl wrth gefnogi dioddefwyr a goreswyr.

Mae'r papur hwn yn dechrau gydag amlinellu rhai o'r cysyniadau allweddol a ddefnyddiwyd yn yr ymchwiliad, gan gynnwys y diffiniad o drais ar sail rhywedd, dull iechyd y cyhoedd at atal trais, a ffactorau risg ac amddiffynnol ar gyfer trais ar sail rhywedd. Dilynir hyn gan adrannau sy'n mynd i'r afael â phob pwynt yn ei dro, gan gloi gydag awgrymiadau am gyfleoedd i weithredu.

Beth yw trais ar sail rhywedd?

Mae trais ar sail rhywedd yn cyfeirio at "*unrhyw fath o niwed a gyflawnir yn erbyn person neu grŵp oherwydd eu rhyw, rhywedd, cyfeiriadedd rhywiol a/neu hunaniaeth rhywedd ffeithiol neu ganfyddedig*" (Cyngor Ewrop, 2023).

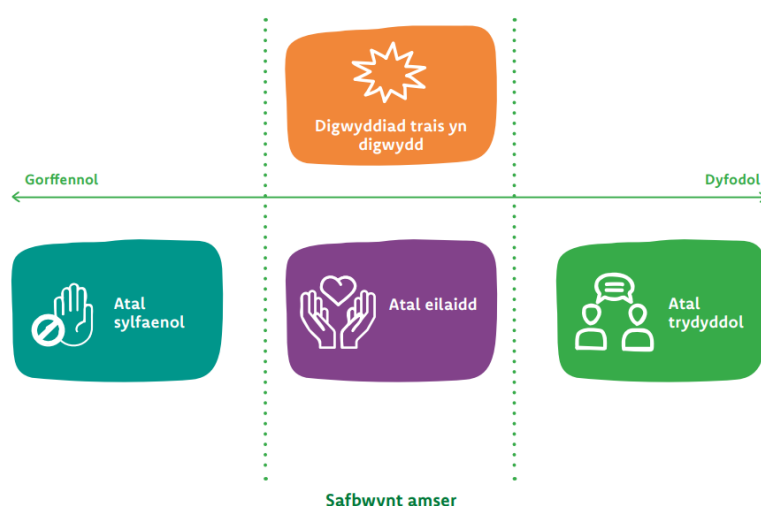
Mae trais ar sail rhywedd yn seiliedig ar anghydbwysedd pŵer ac yn cael ei gyflawni gyda'r bwriad o fychanu a gwneud i berson neu grŵp o bobl deimlo'n israddol a/neu'n

ddarostyngol. Mae'r math hwn o drais wedi'i wreiddio'n ddwfn yn y strwythurau, y normau a'r gwerthoedd cymdeithasol a diwylliannol sy'n llywodraethu cymdeithas, ac yn aml yn cael ei barhau gan ddiwylliant o wadu a distawrwydd. Mae'n achos ac yn ganlyniad i anghydraddoldeb rhwng y rhywiau.

Mae trais ar sail rhywedd yn cael ei gyflawni'n anghymesur gan ddynion, ac mae menywod a merched yn cael eu herlid yn anghymesur. Fodd bynnag, gall dynion a bechgyn hefyd fod yn darged trais ar sail rhywedd, ac ni ddylid esgeuluso hyn mewn ymdrechion ymateb ac atal. O'r herwydd, mae'r term trais ar sail rhywedd yn aml yn cael ei ddefnyddio'n gyfnewidiol â thrais yn erbyn menywod, a/neu drais yn erbyn menywod, cam-drin domestig a thrais rhywiol (VAWDASV).

Beth yw atal trais?

Gellir rhagweld ac atal trais fel unrhyw fater iechyd y cyhoedd arall. Mae iechyd y cyhoedd yn nodi tair haen atal (ffigur 1). Nod atal sylfaenol yw atal trais cyn iddo ddigwydd, mae atal eilaidd yn canolbwyntio ar yr ymateb uniongyrchol i drais (ymyrraeth gynnar), ac mae atal trydyddol yn canolbwyntio ar ofal hirdymor a lleihau niwed ar ôl i drais ddigwydd. Mae arnom angen ymyriadau cydgysylltiedig ar bob haen i wneud yn siŵr bod trais, ar lefel y boblogaeth, nid yn unig yn cael ei atal cyn iddo ddigwydd, ond yr ymatebir iddo mewn ffordd ddiogel, effeithiol a thosturiol pan fydd yn digwydd, gan helpu i atal trais yn y dyfodol.



Ffigur 1: Sbectrwm atal

Atal sylfaenol

Mae atal sylfaenol yn golygu atal trais rhag digwydd yn y lle cyntaf. Mae'n golygu trawsnewid yr amodau cymdeithasol, megis annhegwch rhwng y rhywiau sy'n esgusodi, cyfiawnhau neu hyd yn oed yn hyrwyddo trais ar sail rhywedd. Er y gall newid ymddygiad unigol fod yn ganlyniad bwriadedig i weithgarwch atal, ni ellir ei gyflawni cyn, nac ar wahân i, symudiad ehangach yn yr hyn sy'n ysgogi trais ar draws cymunedau, sefydliadau a chymdeithas yn gyffredinol. Gall dulliau atal sylfaenol weithio ar draws y boblogaeth gyfan (cyffredinol) neu gael eu targedu at grwpiau penodol a allai fod mewn mwy o berygl o brofi trais (targedu). Mae enghreifftiau o'r rhaglenni hyn yn cynnwys y blynyddoedd cynnar a chymorth i deuluoedd, dulliau ysgol gyfan o atal trais ar sail rhywedd, neu hyfforddiant gwylwyr gweithredol.

Atal eilaidd

Mae atal eilaidd (ymyrraeth gynnar) yn cefnogi pobl ar y cyfle cyntaf pan fyddant wedi profi trais. Gall hyn atal trais rhag digwydd eto a gall gyfyngu ar niwed trwy ymateb diogel a thosturiol. Mae atal eilaidd yn cynnwys defnyddio dull sy'n seiliedig ar drawma drwy wrando ar bobl sydd wedi profi trais a thrawma a'u credu, cydnabod eu cryfderau fel unigolion, a hyrwyddo cyfleoedd ar gyfer eu llesiant, iachâd ac adferiad. Mae'n bwysig cydnabod y bydd angen gwahanol fathau o gymorth ar wahanol bobl yn dibynnu ar eu hanghenion a'u hamgylchiadau. Mae atal eilaidd hefyd yn cynnwys sicrhau bod pobl yn gwybod ble i roi gwybod am unrhyw drais y maent wedi'i brofi neu wedi'i weld. Mae enghreifftiau o atal eilaidd yn cynnwys nodi ac atgyfeirio mewn lleoliadau gofal iechyd, at gymorth gwasanaeth arbenigol, gofal therapiwtig, llinellau cymorth neu ddargyfeirio'r rhai sydd mewn perygl o fynd i mewn i'r system cyfiawnder troseddol.

Atal trydyddol

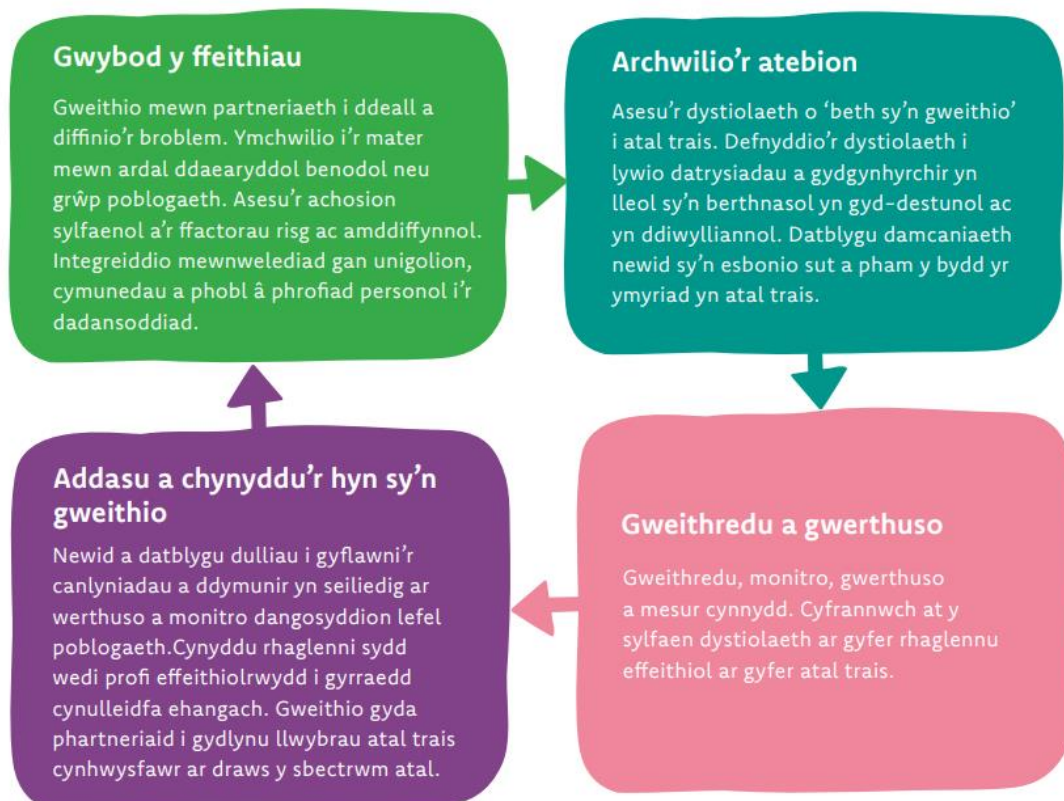
Mae hyn yn cynnwys ymateb, triniaeth ac adsefydlu ar ôl i drais ddigwydd, yn ogystal ag atal niwed hirdymor, gan gynnwys erledigaeth dro ar ôl tro neu gyflawni. Mae enghreifftiau o'r rhaglenni hyn yn cynnwys cymorth ac eiriolaeth hirdymor i ddioddefwyr, rheoli troseddwyr, neu raglenni cyflawnwyr.

Pan ddefnyddir y tri math (sylfaenol, eilaidd a thrydyddol) gyda'i gilydd, maent yn creu ymateb cynhwysfawr i drais.

Beth yw dull iechyd y cyhoedd o atal trais ar sail rhywedd?

Mae dull iechyd y cyhoedd yn ffordd o weithio sy'n canolbwyntio ar iechyd, diogelwch a llesiant poblogaeth gyfan. Mae'n defnyddio tystiolaeth amlddisgyblaethol i fabwysiadu dull systematig o hybu iechyd a llesiant a lleihau anghydraddoldebau iechyd ar draws poblogaeth. Gellir hefyd addasu'r offer a'r sgiliau a ddefnyddir i ddeall problemau iechyd y cyhoedd i ategu'r dulliau presennol a ddefnyddir gan bartneriaid plismona a chyfiawnder troseddol i atal trais.

Defnyddir dull iechyd y cyhoedd Sefydliad Iechyd y Byd (Krug et al., 2002) o atal trais yn aml fel ffrâm gyfeirio ar gyfer datblygu proses systematig sy'n seiliedig ar dystiolaeth ar gyfer atal trais. Mae VPU Cymru (Snowdon et al., 2023) wedi gweithio gyda phartneriaid ledled Cymru i gydgyhyrchu fersiwn wedi'i haddasu o'r model hwn i greu dull iechyd y cyhoedd o atal trais sy'n gweithio i Gymru. Mae'r model pedwar cam a nodir isod yn adlewyrchu barn rhanddeiliaid yng Nghymru a datblygiadau mewn gwybodaeth am weithrediad ymarferol ymdrechion atal trais:



Ffigur: Pedwar cam dull iechyd y cyhoedd o atal trais (Snowdon et al., 2023)

Yn ogystal â'r dull hwn, mae'r egwyddorion arweiniol canlynol yn cael eu hystyried yn eang fel nodweddion allweddol dull iechyd y cyhoedd:

- **Iechyd y boblogaeth** – Mae dull iechyd y cyhoedd yn ystyried iechyd poblogaethau cyfan, yn hytrach nag unigolion. Sylfaen y dull hwn yw deall anghenion iechyd poblogaeth a nodwyd a defnyddio data lefel poblogaeth i nodi tueddiadau, patrymau, cysylltiadau ac anghydraddoldebau o ran anghenion iechyd. Gellir defnyddio'r wybodaeth hon i lywio rhaglennu atal, adnoddau, a gweithredu strategol.
- **Yn seiliedig ar dystiolaeth** – dylai rhaglenni atal trais gael eu llywio gan y dystiolaeth orau sydd ar gael o arfer effeithiol. Dylai rhaglenni fod yn seiliedig ar ddamcaniaeth newid a dylid eu gwerthuso gyda'r canfyddiadau ar gael i'r cyhoedd er mwyn adeiladu'r sylfaen dystiolaeth gyfunol o 'beth sy'n gweithio' i atal trais. Mae VPU Cymru mewn partneriaeth â Phrifysgol John Moores Lerpwl wedi creu [Pecyn Cymorth Gwerthuso Atal Trais](#) sy'n ganllaw hawdd ei ddefnyddio i werthuso ymyriadau atal trais (Quigg et al., 2020).
- **Ataliol** – dylid gweithredu rhaglenni ar draws y sbectrwm atal; i atal trais cyn iddo ddigwydd (atal sylfaenol); ymateb yn gynt ac yn fwy effeithiol i leihau niwed pan fydd yn digwydd (atal eilaidd); ac i atal aildroseddu, ail drawma ac atal y cylch o drais a chamdriniaeth rhwng cenedlaethau (atal trydyddol).
- **Yn canolbwyntio ar fynd i'r afael ag achosion sylfaenol trais, bregusrwydd ac anghydraddoldeb** – dylai ymyriadau atal trais ddefnyddio dull aetiolegol. Mae hyn yn golygu canolbwyntio ar ddeall a cheisio mynd i'r afael ag achosion trais, bregusrwydd, ac anghydraddoldebau yn y cymunedau yr effeithir arnynt. Dylai ymyriadau fod yn seiliedig ar ddamcaniaeth newid sy'n ceisio mynd i'r afael â'r achosion hyn a mynd i'r afael ag effaith negyddol ffactorau risg sy'n hybu trais.
- **Seiliedig ar asedau a grymuso** – dylai rhaglenni gael eu cynllunio i adeiladu ar wytnwch ac asedau unigolion a chymunedau. Dylai ymyriadau rymuso partneriaid, cymunedau ac unigolion i atal trais, yn hytrach na bod yn seiliedig ar ddull cosbol.
- **Yn seiliedig ar le ac wedi'u cydgynhyrchu** – dylai ymyriadau fod yn benodol i'r cyd-destun ac wedi'u dylunio mewn partneriaeth â'r cymunedau y maent yn digwydd ynddynt. Weithiau disgrifir hyn fel 'gan ac ar gyfer' cymunedau sydd â gwybodaeth am eu hardal. Dylai hyn gynnwys lleisiau'r rhai sydd â phrofiad byw gan gynnwys dioddefwyr a goroeswyr.

- **Gweithio mewn partneriaeth ac arweinyddiaeth system gyfan** - dylai mentrau atal trais ddefnyddio arbenigedd amlddisgyblaethol, aml-asiantaeth trwy ddull partneriaeth. Mae atal trais yn fater cymdeithasol sy'n gofyn am weithredu gan y system gyfan gan gynnwys asiantaethau lluosog, ni ellir ei wneud ar ei ben ei hun.
- **Polisi a deddfwriaeth sy'n cefnogi atal trais** – mae dull iechyd y cyhoedd yn cynnwys eiriol dros bolisi a deddfwriaeth sy'n cefnogi dull iechyd y cyhoedd o atal trais, megis cydnabod pwysigrwydd dulliau ataliol sy'n gwella iechyd a llesiant cenedlaethau'r dyfodol.
- **Wedi'i llywio gan drawma** - Mae cydnabyddiaeth genedlaethol a rhyngwladol o bwysigrwydd gweithio mewn dull wedi'i llywio gan drawma. Mae cydnabod effaith profiadau trawmatig yn galluogi gwasanaethau cymorth i liniaru unrhyw effeithiau pellach o'r trawma. Mae ymchwil rhyngwladol wedi amlygu cysylltiadau cryf rhwng dulliau wedi'u llywio gan drawma a gwell iechyd a llesiant. Mae Canolfan ACE Cymru a Straen Trawmatig Cymru wedi cyhoeddi [Fframwaith Cenedlaethol i Ymateb i Drawma yng Nghymru](#) (2022) yn ddiweddar. Mae'r fframwaith hwn yn sefydlu diffiniad cyson a fframwaith ar gyfer gweithredu dulliau wedi'u llywio gan drawma yng Nghymru.
- **Dull cwrs bywyd** - mae dull cwrs bywyd yn un sy'n ystyried effaith trais a chyfleoedd i atal ar draws cwrs bywyd. Trwy lens iechyd y cyhoedd, mae'n bwysig deall y gall ymyriadau (yn enwedig y rhai mewn plentyndod cynnar) atal trais yn y tymor hir, a gwella canlyniadau addysgol, rhagolygon cyflogaeth ac iechyd a llesiant unigolion a chymunedau. Mae ganddynt hefyd oblygiadau ehangach i'r economi a chymdeithas. Nid yw dull iechyd y cyhoedd wedi'i chynllunio i ddisodli dulliau, sgiliau ac arbenigedd presennol a ddefnyddir gan yr heddlu a phartneriaid cyfiawnder troseddol eraill. Yn lle hynny, dylid defnyddio dull iechyd y cyhoedd i ategu ac ychwanegu gwerth at waith partneriaethau presennol i atal trais.

[Ffactorau risg ac amddiffynnol ar gyfer trais ar sail rhywedd](#)

Mae'r model cymdeithasol-ecolegol yn darparu model cyfannol ar gyfer deall y ffactorau amrywiol a all effeithio ar ymddygiad, meddyliau a chredoau unigolyn. Mae'n fodel amlwrpas sydd wedi'i addasu i ddeall llawer o brofiadau dynol, nid ymddygiad treisgar yn unig.

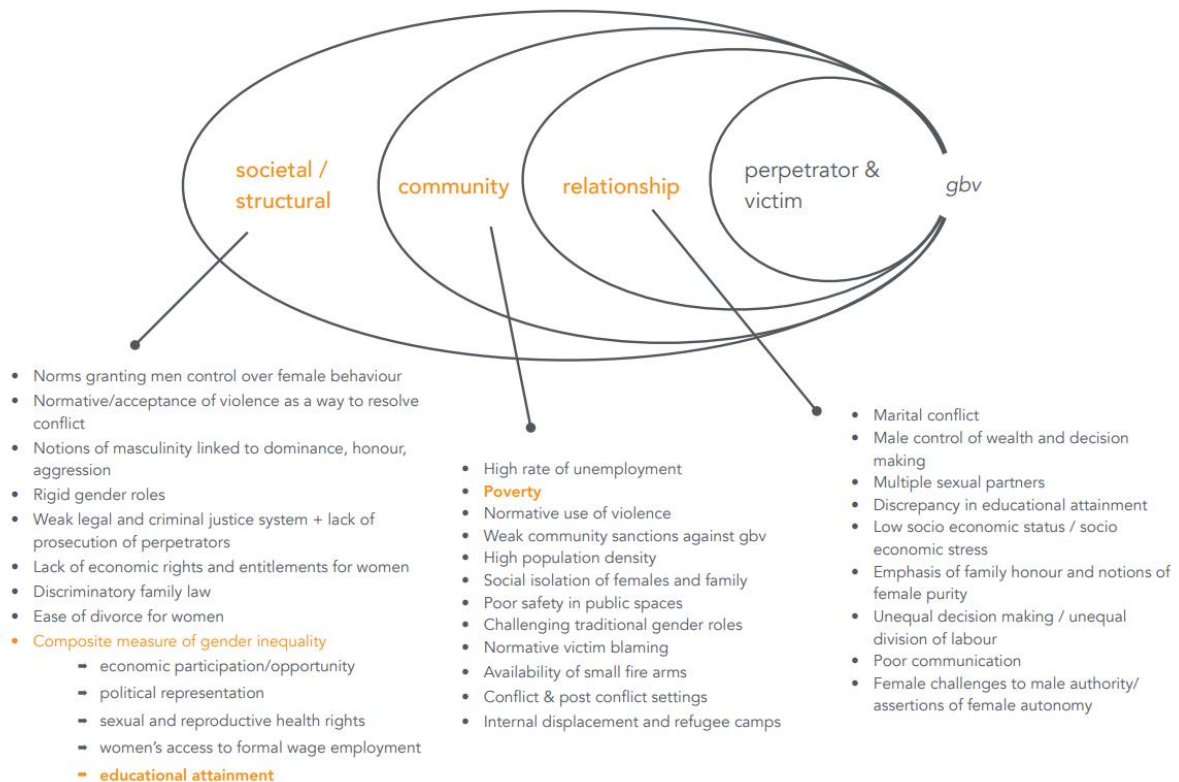
Mae'r cylchoedd nythu (ffigur 3) yn gosod yr unigolyn yn y canol wedi'i amgylchynu gan systemau amrywiol sydd i gyd yn cael dylanwad ar y person. Mae'r unigolyn yn cael ei ddylanwadu gan ffactorau personol a biolegol, megis oedran, cyrhaeddiad addysgol, ac incwm.

Mae'r cylch cyntaf o amgylch yr unigolyn yn cwmpasu'r perthnasoedd y gallai fod gan yr unigolyn gyda theulu, ffrindiau a phartneriaid. Gall y perthnasoedd hyn effeithio ar brofiadau'r unigolyn a dylanwadu ar ei ymddygiad, ei feddyliau a'i gredoau. Mae'r cylch nesaf yn edrych y tu hwnt i'r perthnasoedd uniongyrchol ac yn cynnwys y lleoliadau neu'r cymunedau lle mae rhyngweithio cymdeithasol yn digwydd, megis ysgolion, gweithleoedd, ar-lein, cymdogaethau a sefydliadau crefyddol.

Er nad yw'r systemau hyn o reidrwydd yn effeithio'n uniongyrchol ar yr unigolyn, gallant gael dylanwadau negyddol a chadarnhaol a all effeithio ar yr unigolyn, megis y rhwydweithiau cymdeithasol y gall person gymryd rhan ynddynt.

Mae'r cylch allanol yn amlygu'r ffactorau cymdeithasol ehangach, megis polisïau iechyd, addysgol neu economaidd, a normau cymdeithasol a diwylliannol, sy'n effeithio ar fywyd unigolyn.

Mae'r diagram isod yn dangos rhai o'r ffactorau risg ac amddiffynnol allweddol y mae'r ymchwiler yn dangos eu bod yn ffactorau pwysig wrth gyfryngu'r tebygolrwydd o brofi trais ar sail rhywedd (Dhanani, 2023).



Ffigur: Trais ar sail rhywedd fel penderfynydd iechyd (Dhanani, 2023)

Beth sy'n gweithio i atal trais ar sail rhywedd?

Yn 2020, comisiynodd Llywodraeth Cymru dîm VPU Cymru yn Iechyd Cyhoeddus Cymru i gynnal adolygiad systematig yn archwilio '[beth sy'n gweithio i atal trais yn erbyn menywod, cam-drin domestig a thrais rhywiol?](#)' Cyhoeddwyd yr adroddiad ym mis Medi 2021 (Addis and Snowdon, 2021) ac mae'n darparu asesiad systematig o'r sylfaen dystiolaeth ar gyfer atal trais yn erbyn menywod, cam-drin domestig a thrais rhywiol (VAWDASV) yn sylfaenol ac eilaidd, ac fe'i cynlluniwyd i lywio strategaeth VAWDASV Llywodraeth Cymru.

Cynhaliwyd yr asesiad tystiolaeth systematig mewn dau gam; chwiliad o gronfeydd data i nodi adolygiadau o ymyriadau a gynlluniwyd i atal VAWDASV a gyhoeddwyd ers 2014 a chwiliad atodol i nodi astudiaethau sylfaenol a gyhoeddwyd ers 2018. Nodwyd adolygiadau (n=35) ac astudiaethau sylfaenol (n=16), yn canolbwyntio ar ystod o fathau o VAWDASV, a mathau o ymyriadau. Cynhaliwyd chwiliad llenyddiaeth lwyd ychwanegol i nodi gwerthusiadau o raglenni atal VAWDASV yng Nghymru a gynhaliwyd dros y degawd diwethaf.

Mae'r model cymdeithasol-ecolegol yn amlygu pedair lefel lle gall atal ddigwydd ac mae'n gweithredu fel fframwaith ar gyfer cyflwyno canfyddiadau. Ar lefel unigol, mae ymyriadau effeithiol yn canolbwyntio ar weithio gyda phobl ifanc i drawsnewid normau rhyw niweidiol a dulliau grymuso. Ar lefel perthnasoedd, mae'r ffocws ar ymyriadau i atal trais yn y glasoed gan gynnwys hyrwyddo perthnasoedd iach ac ymyriadau gan wylwyr. Ar lefel gymunedol, amlinellir amrywiaeth o ymyriadau, wedi'u lleoli mewn ysgolion, y gweithle, a lleoliadau gofal iechyd. Yn olaf, mae'r lefel gymdeithasol yn cwmpasu ymyriadau fel deddfwriaeth a pholisi alcohol. Mae dulliau addawol o atal VAWDASV yn amlwg ar bob lefel.

Mae'r asesiad tystiolaeth systematig yn nodi ystod o arferion effeithiol i atal VAWDASV y gellir eu hystyried i'w gweithredu fel rhan o'r gwaith o gyflawni'r strategaeth VAWDASV genedlaethol. Yn y tablau isod, amlinellir crynodeb o ymyriadau gyda thystiolaeth gref (tabl 1) ac addawol (tabl 2):

Tabl 1: Ymyriadau gyda thystiolaeth gref o effeithiolrwydd

Newid Normau Rhywedd	Ymyriadau mewn Ysgolion	Trais Canlyn Pobl Ifanc	Ymyriadau Gwylwyr
Ymyriadau a ategir gan drawsnewid normau rhywedd niweidiol i atal VAWDASV. Mae'r ffocws yn aml ar ddynion a bechgyn yn aml mewn ysgolion, colegau a lleoliadau chwaraeon.	Ymyriadau a ddarperir mewn lleoliad ysgol i atal VAWDASV, fel rhan o ddull ysgol gyfan, gan gynnwys perthnasoedd iach, addysg a sgiliau gwylwyr.	Ymyriadau sy'n targedu'r glasoed i atal trais yn ymwneud â chanlyn, o fewn yr ysgol, y coleg, ar-lein a lleoliadau chymunedol. Mae'r rhain yn cynnwys perthnasoedd iach, addysg a sgiliau gwylwyr.	Mae ymyriadau'n canolbwyntio ar roi'r hyder a'r sgiliau i bobl ymyrryd yn ddiogel pan fyddant yn gweld ymddygiadau a all arwain at VAWDASV mewn amrywiaeth o leoliadau.
<ul style="list-style-type: none"> • Cydsyniad Gwirioneddol • Hyfforddi Bechgyn yn Ddynion 	<ul style="list-style-type: none"> • Pedwerydd R • Rhaglen Perthnasoedd Iach • Symud Ffiniau • Canlyn yn Ddiogel • Cerrig Camu 	<ul style="list-style-type: none"> • Canlyn yn Ddiogel • Pedwerydd R • Symud Ffiniau 	<ul style="list-style-type: none"> • Dot Gwyrdd • Dod â'r Gwylwr i mewn • Y Fenter Ymyrraeth

Ymyriadau gyda thystiolaeth addawol o effeithiolrwydd

Ymyriadau ar y we a TGCh	Ymyriadau Theatr	Grymuso	Marchnata
Ymyriadau sy'n defnyddio technolegau ar y we neu symudol i wneud y gorau o raglenni adnabod, atgyfeirio ac atal.	Roedd y rhain yn brosiectau theatr cyfranogol cymhwysol a gyflwynwyd mewn ysgolion, colegau a lleoliadau cymunedol	Ymyriadau sydd wedi'u cynllunio i hybu grymuso trwy hyfforddi menywod ifanc.	Ymgyrch farchnata normau cymdeithasol wedi'i hanelu at fyfyrwyr prifysgol gwrywaidd.
	<ul style="list-style-type: none"> • Bob 3 diwrnod • Canlyn yn Ddiogel 	<ul style="list-style-type: none"> • Fy mywyd, Fy newis 	<ul style="list-style-type: none"> • Ymgyrch Farchnata Atal Trais Rhywiol Normau Cymdeithasol
Economi'r Nos	Addysg a Sgrinio	Polisi Alcohol	Deddfwriaeth
Ymyriadau gwylwyr, ymgyrchoedd codi ymwybyddiaeth a deddfwriaeth alcohol ar gyfer gweithwyr mewn lleoliadau bywyd nos	Addysg a hyfforddiant ar gyfer gweithwyr gofal iechyd proffesiynol a gyflawnir mewn ystod o leoliadau gofal iechyd.	Mae ymyrraeth yn cynnwys ystod o fesurau gan gynnwys pris alcohol, dwysedd siopau, rheoli bar.	Deddfwriaeth a gynlluniwyd i fuddsoddi mewn atal VAWDASV a gwell cyllid ac ymateb.
<ul style="list-style-type: none"> • Ymgyrch Noson Allan Dda 		<ul style="list-style-type: none"> • Isafswm Pris Uned Alcohol 	<ul style="list-style-type: none"> • Deddf Trais yn erbyn Menywod (UD)

Bylchau yn y dystiolaeth

Fodd bynnag, canfu'r adolygiad hefyd fylchau sylweddol yn y sylfaen dystiolaeth ar gyfer atal VAWDASV. Mae'r rhain yn cynnwys:

- Camfanteisio a masnachu mewn pobl
- VAWDASV ymhlith grwpiau oedran hŷn
- Cam-drin ar sail anrhydedd fel y'i gelwir

- Mae llawer o ymyriadau yn canolbwyntio ar newidiadau ar lefel unigolion a pherthnasoedd o fewn lleoliadau cymunedol, mae llai o dystiolaeth o atal ar lefel gymdeithasol
- Cynhaliwyd mwyafrif yr astudiaethau yn UDA, gyda nifer cymharol fach o astudiaethau o'r DU a dim hap-dreialon rheoli ar gyfer atal sylfaenol
- Cymunedau amrywiol - i ddeall sut mae rhaglenni atal yn croestorri ag anghenion unigolion a chymunedau sy'n LHDTQ+, pobl o grwpiau lleiafrifoedd ethnig, pobl ag anableddau, pobl o grwpiau oedran hŷn, Cymunedau Teithwyr, Ceiswyr Lloches, mudwyr, a ffoaduriaid.

Roedd amrywiaeth o nodweddion a rennir ar draws yr ymyriadau effeithiol. Mae'r rhain yn cynnwys:

- rhai seiliedig ar wybodaeth ddamcaniaethol ac yn seiliedig ar dystiolaeth
- yn ddiwylliannol berthnasol (yn aml yn cael ei arwain gan gyfoedion neu'n defnyddio 'modelau rôl')
- yn grymuso ac yn seiliedig ar sgiliau
- yn helaeth (lefel uchel o ymateb dos)
- wedi'u gwreiddio mewn trawsnewid normau cymdeithasol niweidiol.

I grynhoi

I grynhoi, roedd hwn yn brosiect cymhleth a helaeth a oedd yn ceisio archwilio'r ystod o arferion effeithiol ar gyfer atal sylfaenol ac ymyrraeth gynnar. Mae'n dweud wrthym fod atal VAWDASV yn fwyfwy ymarferol ac effeithiol. Roedd gwerth sylweddol mewn archwilio'r llenyddiaeth fel rhan o ddull iechyd y cyhoedd sy'n awgrymu bod yn rhaid cael 'eco-system' er mwyn bod yn effeithiol wrth atal trais ar sail rhywedd o ymyriadau sy'n atal VAWDASV drwy ddull system gyfan.

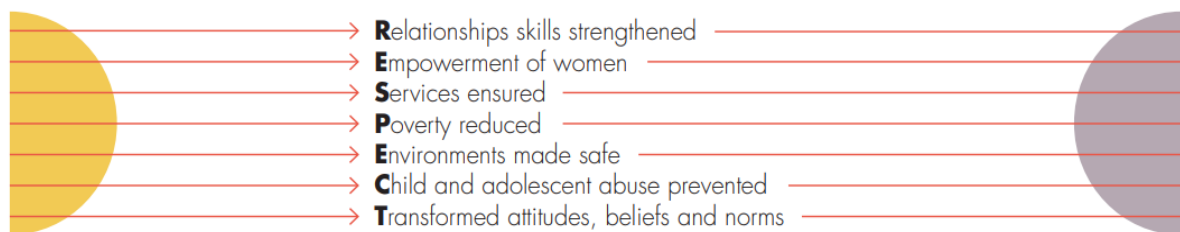
Effeithiolrwydd dull iechyd y cyhoedd a beth arall sydd angen ei wneud i fynd i'r afael ag anghenion gwahanol grwpiau o fenywod, gan gynnwys LHDT+, lleiafrifoedd ethnig, pobl ifanc a hŷn sydd mewn perygl o drais yn y cartref ac mewn manau cyhoeddus.

Mae egwyddorion dull iechyd y cyhoedd yn darparu fframwaith defnyddiol i ymchwilio i achosion a chanlyniadau trais a'u deall ac ar gyfer atal trais rhag digwydd trwy raglenni atal, ymyriadau polisi ac eiriolaeth (Krug et al., 2002). Yn gynyddol, mae

gwledydd a chyrrff rhyngwladol, gan gynnwys Awstralia (Our Watch, 2021); yr Alban (Arnot a Mackie, 2019); yr Unol Daleithiau (David-Ferdon et al., 2016); Lloegr (Bath, 2019) a Sefydliad Iechyd y Byd (WHO, 2019) (WHO, 2016) wedi cynhyrchu fframweithiau system gyfan ar gyfer gweithredu dull iechyd y cyhoedd o atal trais.

Er enghraifft, mae Fframwaith RESPECT WHO (WHO, 2019) yn cyflwyno teipoleg o saith strategaeth ar gyfer atal trais yn erbyn menywod trwy ddull system gyfan. Mae'r rhain yn cynnwys: (1) cryfhau sgiliau perthnasoedd; (2) grymuso menywod; (3) gwasanaethau wedi'u sicrhau; (4) lleihau tlodi; (5) amgylcheddau wedi'u gwneud yn ddiogel; (6) atal cam-drin plant a phobl ifanc; (7) trawsnewid agweddau, credoau a normau.

Each letter of **RESPECT** stands for one of the following seven strategies:



Ffigur 1: 7 strategaeth RESPECT i atal trais yn erbyn menywod (WHO, 2019)

Yng Nghymru, gwnaed ymdrechion i ddatblygu'r dull hwn drwy sefydlu VPU Cymru. Cenhadaeth VPU Cymru yw sefydlu dull iechyd y cyhoedd o atal trais i Gymru. Mae gwerthusiadau cynnar o lwyddiant yr uned hyd yma wedi bod yn gadarnhaol:

- Gwerthusiad o Uned Atal Trais Cymru: Canfyddiadau Blwyddyn 1
- Uned Atal Trais Cymru: Adroddiad Gwerthuso Systemau Cyfan – 2020/21
- [Gwerthusiad o System Gwylidwriaeth a Dadansoddi Trais Cymru](#)

Trais ar sail rhywedd fel mater croestoriadol

Mae trais ar sail rhywedd yn fater croestoriadol. Mae'r ystadegau canlynol yn rhoi enghreifftiau o sut y gall hunaniaethau/categoriâu cymdeithasol lluosog a chroestoriadol effeithio ar risg, natur ac effaith profi trais ar sail rhywedd (Dhanani, 2023):

- Roedd menywod a oedd â salwch hirdymor neu anabledd fwy na dwywaith yn fwy tebygol o fod wedi profi rhyw fath o gam-drin partner (12.4%) yn y 12 mis diwethaf na menywod nad oedd ganddynt hynny (5.1%).

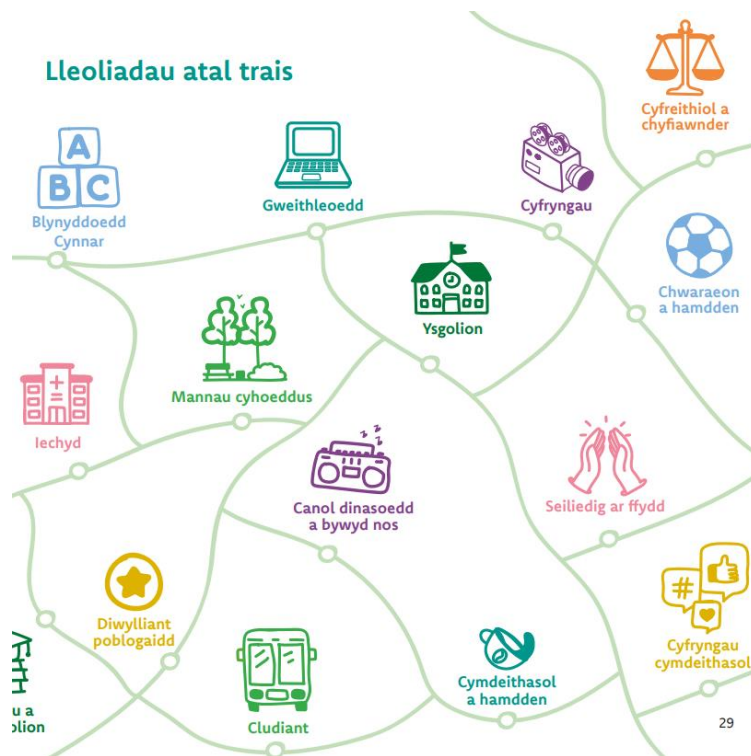
- Roedd menywod deurywiol bron ddwywaith yn fwy tebygol o fod wedi profi cam-drin partner yn y 12 mis diwethaf na menywod heterorywiol
- Roedd menywod a uniaethodd ag ethnigrwydd cymysg/lluosog yn fwy tebygol o fod wedi profi cam-drin partner yn y 12 mis diwethaf (10.1%) nag unrhyw grŵp ethnig arall
- Roedd menywod sy'n byw ar aelwydydd ag incwm o lai na £10,000 fwy na phedair gwaith yn fwy tebygol o fod wedi profi cam-drin partner yn y 12 mis diwethaf na menywod sy'n byw ar aelwydydd ag incwm o £50,000 neu fwy.
- Roedd menywod sy'n byw mewn tai cymdeithasol bron deirgwaith yn fwy tebygol o fod wedi profi cam-drin partner yn y 12 mis diwethaf na menywod a oedd yn berchen-feddianwyr
- Mae gwaith diweddar hefyd wedi'i wneud yng Nghymru ar brofiad dynion hŷn sy'n ddioddefwyr cam-drin domestig. Mae ffigurau'n dangos bod tua chwarter y bobl sy'n cael eu cam-drin yn wrywaidd a bod dioddefwyr gwrywaidd yn dueddol o fod yn hŷn, gyda'r gyfran uchaf o'r rhai yr effeithir arnynt yn 75 oed neu'n hŷn (Comisiynydd Pobl Hŷn Cymru, 2022).

Mae cydnabod anghydraddoldebau mewn profiad o drais, a defnyddio lens groestoriadol, yn rhan hanfodol o ddull iechyd y cyhoedd. Er enghraifft, mae data ar fynychder trais yn erbyn menywod yn dangos bod y tebygolrwydd o brofi trais (neu fathau penodol o drais) yn uwch ar gyfer rhai grwpiau o fenywod. Nid yw hyn oherwydd bod rhai menywod yn eu hanfod yn 'agored i niwed'. Yn hytrach, y croestoriadau rhwng prosesau cymdeithasol, gwleidyddol ac economaidd anghydraddoldeb rhwng y rhywiau a mathau eraill o anghydraddoldeb systemig a strwythurol sy'n esbonio hyn.

Yn ei dro, gall profi trais waethygu'r anghydraddoldebau cymdeithasol hyn, ac atgynhyrchir trais a strwythurau grym a gormes. O'r herwydd, rhaid i waith dadansoddol a strategol ar gyfer atal trais fynd i'r afael â'r systemau lluosog a chroetoriadol hyn o ormes a gwahaniaethu, pŵer a braint sy'n llywio'r cyd-destun cymdeithasol y mae'r trais hwn yn digwydd ynddo.

Rôl y sector cyhoeddus a gwasanaethau arbenigol (gan gynnwys yr heddlu, ysgolion, y GIG, y trydydd sector a sefydliadau eraill y mae menywod a merched yn troi atynt am gymorth) wrth nodi a mynd i'r afael â thrais yn erbyn menywod a'i atal, a'u rôl wrth gefnogi dioddefwyr a goroeswyr.

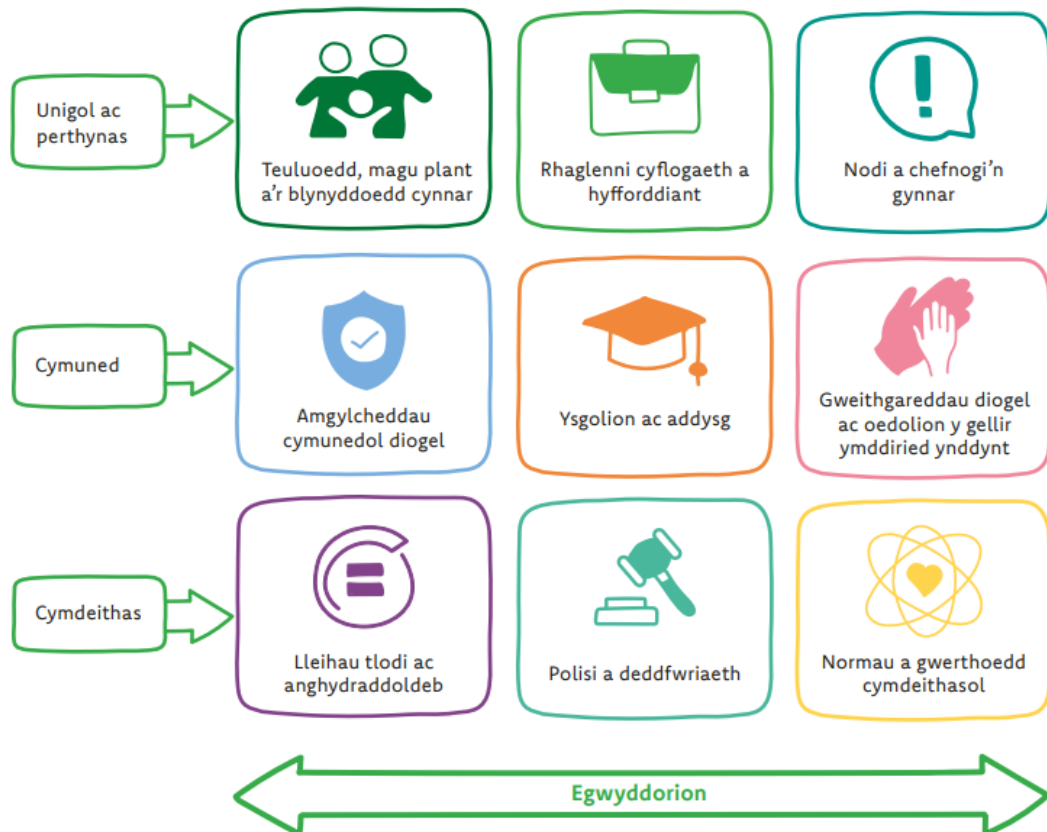
Er mwyn mabwysiadu dull system gyfan, mae'n bwysig deall bod ymdrechion atal trais effeithiol yn ymgysylltu â phobl ar draws yr amgylcheddau gwahanol niferus lle maent yn byw, yn gweithio, yn dysgu, yn cymdeithasu ac yn chwarae - a elwir yn aml yn 'lleoliadau'. Dyma'r manau lle mae gwerthoedd cymdeithasol a diwylliannol yn cael eu cynhyrchu a'u hatgynhyrchu, a dylai ymdrechion atal anelu at gynnwys y bobl, y gweithwyr proffesiynol a'r cymunedau yn y lleoliadau sydd fwyaf perthnasol yn eu bywydau.



Ffigur: Cymru Heb Drais: lleoliadau atal trais (Snowdon et al., 2023)

Mae atal trais ar sail rhywedd yn gofyn am weithredu ar y cyd a chydgyssylltiedig gan y sector cyhoeddus, y sector preifat, y sector gwirfoddol, cymunedau ac unigolion. Mae gan bawb rôl i'w chwarae. Mae Fframwaith Cymru Heb Drais VPU Cymru (Snowdon et al., 2023) yn ddull system gyfan o atal trais ymhlith plant a phobl ifanc yng Nghymru (gan gynnwys trais ar sail rhywedd), sy'n nodi sut y dylai'r dull hwn edrych yn ymarferol.

Mae'r diagram isod yn dangos naw strategaeth ryng-gysylltiedig sy'n darparu dull cynhwysfawr o atal trais gan ganolbwyntio ar atal sylfaenol ac ymyrraeth gynnar. Mae'r naw strategaeth yn rhychwantu o enedigaeth a'r blynyddoedd cynnar, hyd at blentyndod, llencyndod ac oedolaeth, wedi'u mapio yn erbyn y model cymdeithasol-ecolegol i achosi newid system gyfan. Yn y fframwaith ei hun mae disgrifiad o bob strategaeth, gydag enghreifftiau o'r mathau o ymyriadau o Gymru.



Ffigur: Cymru Heb Drais: 9 strategaeth i atal trais ymhlith plant a phobl ifanc (Snowdon et al., 2023)

Cyfleoedd ar gyfer gweithredu

Yng Nghymru, er bod rhai enghreifftiau o raglennu atal addawol a chamau cydgysylltiedig ar gyfer atal trais, yn gyffredinol, megis dechrau y mae'r dull hwn. Mae cydnabod pwysigrwydd dull iechyd y cyhoedd o atal trais yn y strategaeth VAWDASV newydd yn ychwanegiad i'w groesawu at y dirwedd bolisi, yn ogystal â'r camau gweithredu cydgysylltiedig a fydd yn cael eu cymryd o dan y glasbrint VAWDASV, ac wrth i Lywodraeth Cymru gaffael ymyrraeth gwyliwr gweithredol cenedlaethol.

Fodd bynnag, mae mwy i fynd eto o ran ymgorffori atal sy'n seiliedig ar dystiolaeth yn systematig ar draws y glasbrint VAWDASV a gwaith arall ar atal trais ar draws y system, megis:

- blaenoriaethu atal trais yn y GIG a'r sector addysg, gan gynnwys alinio ymdrechion atal trais o fewn y cwricwlwm newydd i Gymru, ac Addysg Cydberthnasau a Rhyw
- sicrhau bod gweithio trawslywodraethol yn gydgysylltiedig mewn meysydd a allai effeithio ar atal trais ar sail rhywedd (fel lleihau tlodi, cydraddoldeb, cynllunio, cymunedau, addysg a'r blynyddoedd cynnar)
- blaenoriaethu cyllid ar gyfer buddsoddi mewn atal ac adeiladu'r sylfaen dystiolaeth ar gyfer rhaglenni atal trais yng Nghymru, gan gynnwys sut mae rhaglenni atal trais yn croestorri ag anghenion grwpiau amrywiol ac ymylol
- gwreiddio arfer wedi'i lywio gan drawma mewn gwasanaethau ledled Cymru
- gwreiddio gwerthuso mewn rhaglenni trais ar sail rhywedd er mwyn deall canlyniadau ac effaith
- datblygu data aml-asiantaeth ar drais ar sail rhywedd a mathau eraill o drais i fesur mynychder, tueddiadau, monitro anghydraddoldebau, ac olrhain cynnydd mewn atal.

Rhestr Cyfeiriadau

Addis, S. and Snowdon, L. (2021) *Beth Sy'n Gweithio i Atal Trais yn erbyn Menywod, Cam-Drin Domestig a Thrais Rhywiol (VAWDASV)? Tystiolaeth Systematig*

Asesiad [arlein]

Ar gael yn: https://www.violencepreventionwales.co.uk/cms-assets/research/What-Works-to-Prevent-Violence-against-Women-Domestic-Abuse-and-Sexual-Violence-Systematic-Evidence-Assessment_2021-09-20-124755_aypz.pdf

[Cyrchwyd: 19eg Tachwedd 2021]

Arnot, J. and Mackie, P. (2019) Scottish Public Health Network Violence Prevention Framework. *Scot PHN Report*, NHS Health Scotland, Glasgow.

Bath, R. (2019) *A whole-system multi-agency approach to serious violence prevention* [arlein]

Ar gael yn: https://assets.publishing.service.gov.uk/government/uploads/system/uploads/attachment_data/file/862794/multi-agency_approach_to_serious_violence_prevention.pdf

[Cyrchwyd: 19eg Tachwedd 2021]

Cyngor Ewrop (2023) What is gender-based violence? *Porth Cyngor Ewrop [gwefan]*.

David-Ferdon, C., Vivolo-Kantor, A.M., Dahlberg, L.L., Marshall, K.J., Rainford, N. a Hall, J.E. (2016) *A Comprehensive Technical Package for the Prevention of Youth Violence and Associated Risk Behaviors* [arlein]

Ar gael yn: <https://www.cdc.gov/violenceprevention/pdf/yv-technicalpackage.pdf>

[Cyrchwyd: 19eg Tachwedd 2021]

Dhanani, S., N., (2023) Gender-based violence as a determinant of health *University of Glasgow, Glasgow*.

Krug, E.G., Dahlberg, L.L., Mercy, J., Zwi, A.B. a Lazano, R. (2002) *World Report on Violence and Health* [arlein]

Available at: https://apps.who.int/iris/bitstream/handle/10665/42495/9241545615_eng.pdf

[Cyrchwyd: 19eg Tachwedd 2021]

Comisiynydd Pobl Hŷn Cymru (2022) Gwella cymorth a gwasanaethau i ddydion hŷn sy'n profi cam-drin domestig. *Comisiynydd Pobl Hŷn Cymru, Caerdydd*

Our Watch (2021) Change the story: A shared framework for the primary prevention of violence against women in Australia (second edition). *Our Watch, Melbourne, Australia*.

Snowdon, L., Parry, B., Walker, A. a Barton, E. (2023) Cymru Heb Drais: Fframwaith ar y Cyd ar gyfer Atal Trais ymhlith Plant a Phobl Ifanc *Uned Atal Trais Cymru, Iechyd Cyhoeddus Cymru, Caerdydd*

WHO (2016) INSPIRE: Seven strategies for Ending Violence Against Children. *World Health Organization*.

WHO (2019) *RESPECT Women: Preventing violence against women* [arlein]

Ar gael yn: <https://www.unwomen.org/sites/default/files/Headquarters/Attachments/Sections/Library/Publications/2019/RESPECT-Women-Preventing-violence-against-women-en.pdf>

[Cyrchwyd: 17.03.23]

World Health Organization. (2021) *Violence against Women* [arlein]

Ar gael yn: <https://www.who.int/news-room/fact-sheets/detail/violence-against-women>

[Cyrchwyd: 19eg Tachwedd 2021]